

**Štátna ochrana prírody Slovenskej republiky
Regionálne centrum ochrany prírody v Prešove**



**Program starostlivosti
o prírodnú rezerváciu Šindliar
(územie európskeho významu SKUEV0320 Šindliar)
na obdobie rokov 2026 - 2035**

Prešov november 2025

Obsah

1	<u>ZÁKLADNÉ ÚDAJE</u>	3
1.1	<u>Názov a kategória chráneného územia</u>	3
1.2	<u>Prekryv s inými chránenými územiami a územiami medzinárodného významu</u>	4
1.3	<u>Kategória chráneného územia podľa medzinárodných štandardov</u>	5
1.4	<u>Vymedzenie chráneného územia a jeho ochranného pásma (dotknuté územnosprávne jednotky – kraj, okres, obec, katastrálne územie, dotknuté lesné celky)</u>	5
1.5	<u>Výmera chráneného územia a jeho ochranného pásma</u>	6
2	<u>PREDMET OCHRANY</u>	7
2.1	<u>Vymedzenie predmetu ochrany</u>	7
2.2	<u>Hodnotenie stavu predmetu ochrany</u>	8
2.3	<u>Faktory ovplyvňujúce stav predmetu ochrany</u>	12
3	<u>CIELE STAROSTLIVOSTI A OPATRENIA NA ICH DOSIAHNUTIE</u>	14
3.1	<u>Stanovenie cieľov ochrany</u>	14
3.2	<u>Zásady a regulatívy hospodárskeho, rekreačného a iného využívania územia</u>	17
3.3	<u>Opatrenia na dosiahnutie cieľov ochrany, harmonogram a merateľné indikátory ich plnenia, subjekt zodpovedný za ich plnenie</u>	20
4	<u>FINANCOVANIE A VYHODNOCOVANIE OPATRENÍ</u>	23
4.1	<u>Odhad finančných prostriedkov potrebných na vykonanie opatrení a zdroje financovania</u>	23
4.2	<u>Spôsob vyhodnocovania programu starostlivosti</u>	24
5	<u>POUŽITÉ PODKLADY A ZDROJE INFORMÁCIÍ</u>	25
6	<u>PRÍLOHY</u>	27
6.1	<u>Mapa chráneného územia</u>	27
6.2	<u>Mapa prekryvu chráneného územia s inými chránenými územiami</u>	28
6.3	<u>Mapa predmetov ochrany</u>	29
6.4	<u>Mapa vlastnícko-užívateľských vzťahov</u>	30
6.5	<u>Mapa ekologicko-funkčných priestorov</u>	31
6.6	<u>Mapa navrhovaných opatrení starostlivosti</u>	32
6.7	<u>Mapa turistickej infraštruktúry a miest vyhradených pre využívanie verejnosťou</u>	33
6.8	<u>Porastová mapa</u>	34
6.9	<u>Čistopis a podrobný opis lesného porastu v LC Lesy Chminianska Nová Ves v platnom PSL na roky 2024 – 2033</u>	35

1 ZÁKLADNÉ ÚDAJE

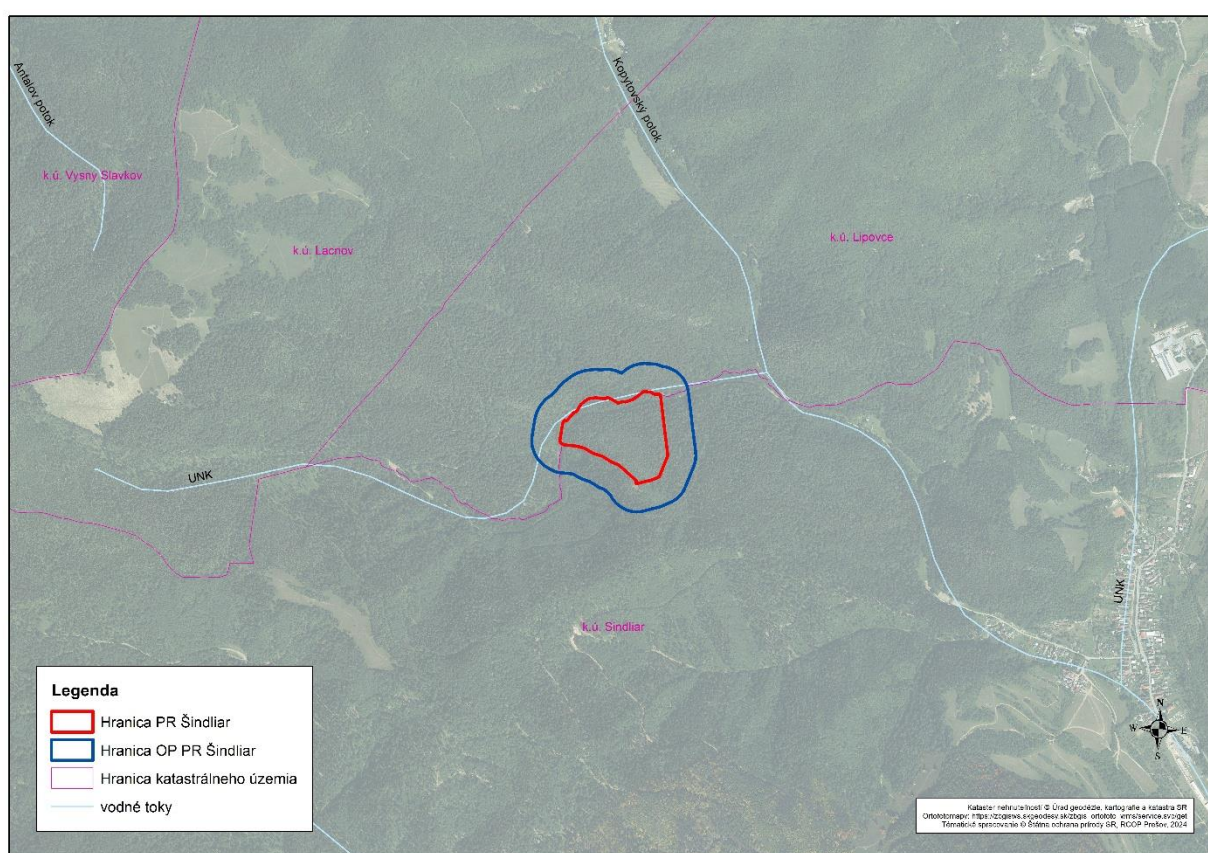
1.1 Názov a kategória chráneného územia

Program starostlivosti je vypracovaný pre **prírodnú rezerváciu Šindliar** (ďalej aj „PR“ alebo „PR Šindliar“).

PR bola zriadená vyhláškou Ministerstva životného prostredia Slovenskej republiky č. 83/1993 Z. z. o štátnych prírodných rezerváciách¹.

Ochranné pásmo PR nebolo osobitne vyhlásené, preto je ním ochranné pásmo podľa § 17 ods. 7 zákona č. 543/2002 Z. z. o ochrane prírody a krajiny v znení neskorších predpisov (ďalej len „zákon o ochrane prírody“), t. j. územie vo vzdialenosti 100 m smerom von od jej hranice.

Obrázok č. 1. Vymedzenie hraníc PR Šindliar a jej ochranného pásma



1.2 Prekryv s inými chránenými územiaми a územiaми medzinárodného významu

PR je súčasťou európskej sústavy chránených území Natura 2000. Je územím európskeho významu SKUEV0320 Šindliar (ďalej aj „ÚEV“ alebo „ÚEV Šindliar“).

ÚEV Šindliar bolo zaradené do národného zoznamu ÚEV na základe uznesenia vlády Slovenskej republiky č. 239/2004 zo 17. marca 2004 k národnému zoznamu navrhovaných území európskeho

¹ <https://www.slov-lex.sk/ezbierky/pravne-predpisy/SK/ZZ/1993/83/20221001>

významu. Následne bol vydaný výnos Ministerstva životného prostredia Slovenskej republiky č. 3/2004-5.1 zo 14. júla 2004, ktorým sa vydáva národný zoznam území európskeho významu a ÚEV Šindliar bolo zaradené aj do vykonávacieho rozhodnutia Komisie (EÚ) 2008/218/ES z 25. januára 2008, ktorým sa podľa smernice Rady 92/43/EHS z 21. mája 1992 o ochrane biotopov, voľne žijúcich živočíchov a rastlín prijíma prvý aktualizovaný zoznam lokalít európskeho významu v alpskom biogeografickom regióne (Ú. v. EÚ L 77, 19.3.2008). Toto rozhodnutie Komisie bolo ďalej aktualizované novšími rozhodnutiami. V súčasnosti je účinné vykonávacie rozhodnutie Komisie (EÚ) 2025/221 zo 7. februára 2025, ktorým sa prijíma osemnásť aktualizácia zoznamu lokalít s európskym významom v alpskom biogeografickom regióne². Vyššie uvedený výnos bol zrušený **nariadením vlády Slovenskej republiky č. 451/2023 Z. z., ktorým sa ustanovuje národný zoznam území európskeho významu**³, ktoré nadobudlo účinnosť 1. januára 2024. ÚEV Šindliar je zaradené v prílohe tohto nariadenia pod č. 435 na stranách 645-646.

Percento prekrytia PR Šindliar s ÚEV Šindliar je 100 %.

PR sa neprekryva so žiadnym chráneným vtáčim územím.

PR Šindliar nie je súčasťou území medzinárodného významu.

Vzhľadom na percento prekryvu PR a ÚEV predkladaný program starostlivosti rieši starostlivosť o obidve územia súčasne.

Hranice PR Šindliar a jej ochranného pásma sú zobrazené na obr. č.1 a v **mapovej prílohe č. 6.1.** Hranice PR Šindliar, jej ochranného pásma a hranice ÚEV Šindliar sú zobrazené v **mapovej prílohe č. 6.2.**

1.3 Kategória chráneného územia podľa medzinárodných štandardov

PR Šindliar bola podľa hodnotenia pomocou metodiky IUCN (2014) pridelená **kategória IV - územie pre starostlivosť o biotopy/druhy.**

1.4 Vymedzenie chráneného územia a jeho ochranného pásma (dotknuté územnosprávne jednotky – kraj, okres, obec, katastrálne územie, dotknuté lesné celky)

Tabuľka č. 1 Prehľad dotknutých územnosprávnych jednotiek v ÚEV/PR Šindliar

Kód kraja	Názov kraja	Kód okresu	Názov okresu	Kód obce	Názov obce	Kód k. ú.	Názov k. ú.	Výmera (ha)
700	Prešovský	707	Prešov	525251	Šindliar	860841	Šindliar	8,12

Tabuľka č. 2 Prehľad dotknutých územnosprávnych jednotiek v ochrannom pásme PR Šindliar

Kód kraja	Názov kraja	Kód okresu	Názov okresu	Kód obce	Názov obce	Kód k. ú.	Názov k. ú.	Výmera (ha)
700	Prešovský	707	Prešov	525251	Šindliar	860841	Šindliar	7,96
700	Prešovský	707	Prešov	524786	Lipovce	832294	Lipovce	6,96

² https://eur-lex.europa.eu/legal-content/SK/TXT/PDF/?uri=OJ:L_202500251

³ <https://www.slov-lex.sk/ezbierky/pravne-predpisy/SK/ZZ/2023/451/20240101>

Územie PR/ÚEV Šindliar a ochranného pásma PR Šindliar patrí do lesného hospodárskeho celku (LHC) Chminianska Nová Ves a lesného celku (LC) Lesy Chminianska Nová Ves s platnosťou programu starostlivosti o lesy (PSL) na roky 2024-2033.

Územie PR/ÚEV tvorí lesný porast č. 489 v celku. Súčasťou PR/ÚEV Šindliar je aj časť lesnej odvoznej cesty, podľa PSL č. C107, ktorá sa nachádza v severnej časti územia a je vyznačená **v mapovej prílohe č. 6.6 a č. 6.8**. Lesná cesta nie je v súbore popisných a grafických informácií katastra nehnuteľností evidovaná ako samostatná parcela.

Ochranné pásmo v šírke 100 m po obvode PR zasahuje do častí lesných porastov č. 462a, 462b, 471, 473, 487, 488, 490 a 491.

Za les osobitného určenia (100 %) bol na obdobie platnosti PSL 2024-2033 vyhlásený celý lesný porast č. 489 v subkategórii c) - prímestské a ďalšie lesy s významnou zdravotnou, kultúrnou alebo rekreačnou funkciou. Les osobitného určenia bol vyhlásený rozhodnutím Okresného úradu Prešov, odboru opravných prostriedkov na základe žiadosti Mesta Prešov.

Lesy ochranné v subkategórii d) - ostatné lesy s prevažujúcou funkciou ochrany pôdy sú lesné porasty zasahujúce do ochranného pásma PR, porasty č. 462a, 462b, 471, 473. Ostatné lesné porasty zasahujúce do ochranného pásma PR a to č. 490, 487, 488 a 491 sú lesmi osobitného určenia v subkategórii c) - prímestské a ďalšie lesy s významnou zdravotnou, kultúrnou alebo rekreačnou funkciou.

V ochrannom pásme PR Šindliar sa nachádzajú tri lesné sklady dreva SK42, SK19 a SK45. Sklad SK42 je v bodovom kontakte s chráneným územím z južnej strany. Sklad SK19 a sklad SK45 sú umiestnené paralelne vedľa seba, s chráneným územím majú bodový kontakt na juhozápadnej strane. Umiestnenie lesných skladov dreva je viditeľné **v mapovej prílohe č. 6.6 a č. 6.8**.

Podiel pozemkov PR/ÚEV Šindliar podľa ich vlastníctva je nasledovný: **100 %** vo vlastníctve Mesta Prešov. Obhospodarovateľom lesných pozemkov v PR/ÚEV sú Technické služby mesta Prešov.

V ochrannom pásme PR sú pozemky vo vlastníctve Mesta Prešov (52,42 %), v spoločstvennom vlastníctve (Pozemkové spoločenstvo KOPYTOV Šindliar) a v súkromnom vlastníctve (Pavol Imrich). Pozemky v ochrannom pásme obhospodarujú Technické služby mesta Prešov, Pavol Imrich a Pozemkové spoločenstvo KOPYTOV Šindliar. Parcela KN-C č. 2046, druh pozemku vodná plocha (Suchý potok) je vo vlastníctve Slovenskej republiky a v správe Slovenského vodohospodárskeho podniku, š. p. (1,87 %).

Vlastnícko-užívateľské vzťahy sú zobrazené **v mapovej prílohe č. 6.4**.

1.5 Výmera chráneného územia a jeho ochranného pásma

PR Šindliar bola vyhlásená v roku 1993 v území, ktoré zahŕňalo lesný porast č. 489 podľa stavu k januáru 1984 o výmere 7,69 ha. V nasledujúcom období došlo pri vypracovaní lesných hospodárskych plánov/programov starostlivosti o lesy k spresneniu hranice porastu č. 489. Porast č. 489 má výmeru 8,13 ha a zahŕňa parcelu KN-C č. 2002 a časti parciel KN-C č. 2001 a 2003. Celková výmera PR/ÚEV Šindliar je **8,13 ha**. V území platí 4. stupeň ochrany.

Ochranné pásmo PR nebolo osobitne vyhlásené, preto je ním ochranné pásmo podľa § 17 ods. 7 zákona o ochrane prírody, t. j. územie vo vzdialenosti 100 m smerom von od jej hranice. Jeho výmera je 14,92 ha. Ochranné pásmo po obvode PR zasahuje do častí lesných porastov č. 462a,

462b, 471, 473, 487, 488, 490 a 491. PSL na roky 2024-2033 nenavrhne samostatné lesné dielce v ochrannom pásme PR podľa jednotlivých stupňov ochrany, pri dielcoch je uvedený 3. i 1. stupeň ochrany. Obhospodarovatelia lesov pri prerokovaní pokynov návrhu PSL súhlasili s tým, aby sa v celých dielcoch - porastoch dotknutých ochranným pásmom uplatňovalo prírode blízke hospodárenie v lesoch (PBHL) v 3. stupni ochrany v zmysle zákona č. 326/2005 Z. z. o lesoch v znení neskorších predpisov (ďalej len „zákon o lesoch“). Písomné záznamy z prerokovania pokynov sú súčasťou dokumentácie vyhotovovateľa PSL. Parcela KN-C č. 2046, druh pozemku vodná plocha (Suchý potok) je vo vlastníctve Slovenskej republiky (SR) a v správe Slovenského vodohospodárskeho podniku, š. p.

Obvodová hranica PR i jej ochranného pásma bola Štátnou ochranou prírody Slovenskej republiky - Regionálnym centrom ochrany prírody v Prešove novo označená v roku 2023 podľa ustanovení § 24 vyhlášky Ministerstva životného prostredia Slovenskej republiky č. 170/2021 Z. z., ktorou sa vykonáva zákon č. 543/2002 Z. z. o ochrane prírody a krajiny v znení neskorších predpisov (ďalej len „vyhláška č. 170/2021 Z. z.“).

Obvodová hranica PR i jej ochranného pásma bola Štátnou ochranou prírody - Regionálnym centrom ochrany prírody v Prešove novo označená v roku 2023 podľa ustanovení § 24 vyhlášky Ministerstva životného prostredia Slovenskej republiky č. 170/2021 Z. z.

1 PREDMET OCHRANY

2.1 Vymedzenie predmetu ochrany

Predmetom ochrany ÚEV Šindliar je biotop európskeho významu Ls 5.2 Kyslomilné bukové lesy (9110) a biotopy druhov živočíchov európskeho významu rys ostrovid (*Lynx lynx*) a * fuzáč alpský (*Rosalia alpina*). Podľa Katalógu biotopov Slovenska (Šuvada, 2023) ide o biotop LES05.2b Horské kyslomilné jedľovo-bukové lesy.

PR Šindliar bola vyhlásená na ochranu spoločenstiev jedľových bučín s výrazným zastúpením bryoflóry. Podľa prílohy 1 k vyhláške Ministerstva životného prostredia Slovenskej republiky č. 170/2021 Z. z., ktorou sa vykonáva zákon č. 543/2002 Z. z. o ochrane prírody a krajiny v znení neskorších predpisov ide o biotop národného významu Ls 8 Jedľové a jedľovo-smrekové lesy. Podľa Katalógu biotopov Slovenska (Šuvada, 2023) ide o biotop LES08.1 Kyslomilné jedľové lesy. Predmetom ochrany PR Šindliar sú aj biotopy druhu rastliny národného významu krušík Greuterov.

PR Šindliar zabezpečuje ochranu aj skalného biotopu európskeho významu Sk 2 Silikátové skalné steny so štrbinovou vegetáciou (8220). Podľa Katalógu biotopov Slovenska (Šuvada, 2023) ide o biotop SKA02 s rovnakým pomenovaním. PR zabezpečuje ochranu aj druhu machorastu európskeho významu kyjanôčka zelená (*Buxbaumia viridis*). Dôvody takejto ochrany sú uvedené v kapitole 2.2.

Tabuľka. č. 3. Predmety ochrany ÚEV/PR Šindliar (biotopy)

Kód biotopu	Kód Natura 2000 (biotop európskeho významu)	Názov biotopu	Biotop	Stav biotopu na lokalite – súčasný a cieľový
-------------	---	---------------	--------	--

Ls 5.2 (LES05.2b)	9110	Kyslomilné bukové lesy (Horské kyslomilné jedľovo-bukové lesy)	európskeho významu	priaznivý - potrebné zachovanie stavu biotopu
Ls 8 (LES08.1)		Jedľové a jedľovo-smrekové lesy. (Kyslomilné jedľové lesy)	národného významu	priaznivý - potrebné zachovanie stavu biotopu
Sk2 (SKA02)	8220	Silikátové skalné steny so štrbinovou vegetáciou	európskeho významu	priaznivý - potrebné zachovanie stavu biotopu

Tabuľka č. 4 Predmety ochrany ÚEV/PR Šindliar (druhy)

Slovenský názov	Vedecký názov	Druh	Stav druhu na lokalite – súčasný a cieľový
rys ostrovid	<i>Lynx lynx</i>	európskeho významu	priaznivý – potrebné udržanie stavu druhu
* fuzáč alpský	<i>Rosalia alpina</i>	európskeho významu	priaznivý – potrebné udržanie stavu druhu
kruštík Greuterov	<i>Epipactis greuteri</i>	národného významu	priaznivý – potrebné udržanie stavu druhu
kyjanôčka zelená	<i>Buxbaumia viridis</i>	európskeho významu	priaznivý – potrebné udržanie stavu druhu

Poznámka: Symbol* pri mene druhu európskeho významu znamená, že ide o prioritný druh, ktorý je na území Európskej únie (EÚ) ohrozený vymiznutím a za ochranu ktorého má EÚ osobitnú zodpovednosť.

Predmety ochrany ÚEV/PR Šindliar sú zobrazené v **mapovej prílohe č. 6.3.**

2.2 Hodnotenie stavu predmetu ochrany

ÚEV Šindliar

V lesnom biotope **Ls 5.2 Kyslomilné bukové lesy (9110)** v piatom lesnom vegetačnom stupni sú zastúpené charakteristické druhy drevín: buk lesný (*Fagus sylvatica*), jedľa biela (*Abies alba*) a smrek obyčajný (*Picea abies*). Zastúpené sú aj druhy ako smrekovec opadavý (*Larix decidua*) a borovica lesná (*Pinus sylvestris*), jarabina vtáčia (*Sorbus aucuparia*), breza previsnutá (*Betula pendula*). V bylinnej etáži E₁ sa vyskytujú: chlpaňa hájna (*Luzula luzuloides*), kyslička obyčajná (*Oxalis acetosella*), metluška krivolaká (*Avenella flexuosa*), brusnica čučoriedková (*Vaccinium myrtillus*), tŕňovka dvojlistá (*Maianthemum bifolium*), papradka samičia (*Athyrium filix-femina*) a ďalšie druhy. V chránenom území sa vyskytuje síce na malej výmere, ale širšom okolí ÚEV i v ochrannom pásme PR sa vyskytuje viac typov bukových porastov a je predpoklad postupného šírenia buka do chráneného územia, čím môže dochádzať k prirodzenému posunu vo vývoji lesných biotopov v prospech biotopu Ls 5.2 (9110).

V ÚEV Šindliar sa nevykonáva úmyselná ťažba dreva ani iné lesohospodárske činnosti, asanačná ťažba nebola spracúvaná. Lokalita nie je technologicky prístupná pre účel ťažby dreva, existujúca lesná odvozná cesta je v severnej časti.

V nasledujúcom období aktívny manažment na podporu lesného biotopu Ls 5.2 (9110) v území nenavrhujeme. Nenavrhujeme ani spracovanie asanačnej ťažby smreka, borovice a jedle. Navrhujeme ponechať tento lesný biotop na prirodzený vývoj. Je však potrebný monitoring stavu biotopu a trendov jeho vývoja v území.

Predmetom ochrany ÚEV Šindliar sú druhy živočíchov európskeho významu rys ostrovid (*Lynx lynx*) a * fuzáč alpský (*Rosalia alpina*).

V rámci alpského biogeografického regiónu je stav druhu európskeho významu * **fuzáč alpský (*Rosalia alpina*)** na území Slovenska hodnotený ako priaznivý. Populácia druhu a stav druhu sú viazané na prítomnosť buka. V chránenom území a v jeho okolí sa teda druh vyskytuje v častiach so zastúpením buka lesného.

V širšom okolí ÚEV i v ochrannom pásme PR sa vyskytuje viac typov bukových porastov a je predpoklad postupného šírenia buka do chráneného územia, čím môže dochádzať k prirodzenému posunu vo vývoji lesných biotopov v prospech biotopu Ls 5.2 (9110), čo prispeje aj k udržiavaniu priaznivého stavu živočicha fuzáča alpského.

Na veľkosť populácie druhu nepriaznivo vplýva aj ponechávanie vyťaženého bukového dreva v okolitých lesných porastoch alebo na lesných skladoch dreva cez leto, lebo práve tu sa vykladie veľké množstvo samičiek. Následným odvozom dreva na spracovanie dochádza k likvidácii časti miestnej populácie druhu.

Pretože je výrazná väzba medzi biotopom Ls 5.2 (9110) a daným druhom a v lesných porastoch v ÚEV sa uplatňuje bezzásahový režim, nie je potrebné v území navrhovať pre druh osobitné opatrenia. Bežné opatrenia sú zamerané na prevádzku lesných skladov v okolí. Potrebný je však pravidelný monitoring výskytu druhu v území.



Fuzáč alpský (*Rosalia alpina*)

Hodnotenie populácie druhu európskeho významu **rys ostrovid (*Lynx lynx*)** na tak malé územie je pomerne problematické. Veľkosť domovského okrsku u samíc sa v Európe pohybuje cca od 100 do 800 km². Samce majú rozsiahlejšie domové okrsky, zvyčajne prekrývajú minimálne dva okrsky

samíc. Územie patrí do geomorfologického celku Branisko (neďaleko celku Bachureň). V daných pohoriach evidujeme výskyt rysa ostrovida. Vzhľadom však na veľkosť ÚEV Šindliar sa rys ostrovid tu vyskytuje len prechodne. Výskyt skalných útvarov a minimálne vyrušovanie dáva potenciál územia na reprodukčný biotop. Pobytové znaky rysa v území boli zaznamenané počas terénnej obhliadky pracovníkov Štátnej ochrany prírody Slovenskej republiky (ŠOP SR) v máji 2025. Na Slovensku v posledných rokoch zaznamenávame klesajúci trend početnosti. Ohrozuje ich najmä pytliactvo a zrážky na cestách a železniciach.

PR Šindliar

V projekte ochrany, na základe ktorého bola vyhlásená PR, je uvedené, že v chránenom území ide o ochranu spoločenstiev jedľových bučín s výrazným zastúpením bryoflóry. Poschodie machorastov v etáži E₀ je zvlášť bohaté a sú v ňom zastúpené, napr. dvojhrôt chvostovitý (*Dicranum scoparium*), ploník stenčený (*Polytrichum formosum*), rakytník lesklý (*Hylocomium splendens*), katarínka vlnkatá (*Atrichium undulatum*), dráčík plazivý (*Lepidosia reptans*) a ďalšie druhy, na viacerých miestach sa vyskytujú aj rašelinníky (*Sphagnum* sp.) a vzácne i kyjanôčka zelená (*Buxbaumia viridis*). Machorasty pokrývajú najmä rôzne skalné útvary v južnej časti chráneného územia, na viacerých miestach aj ležiace mŕtve drevo a svahy nad lesnou cestou a v priestore okolo Suchého potoka, ktorý tvorí hranicu chráneného územia.

Mapovaním biotopov bol v chránenom území potvrdený výskyt cenného lesného biotopu národného významu **Ls 8 Jedľové a jedľovo-smrekové lesy**. Okrem tohto biotopu bol potvrdený aj výskyt skalného biotopu európskeho významu **Sk 2 Silikátové skalné steny so štrbinovou vegetáciou (8220)**. Tieto biotopy sú v území dominantné, udávajú jeho charakter, naplňujú a spresňujú v súčasnom ponímaní predmety jeho ochrany deklarované pri vyhlasovaní PR Šindliar.

Lesný biotop **Ls 8 Jedľové a jedľovo-smrekové lesy** je prevládajúcim typom biotopu v chránenom území. Dominantnou drevinou v ňom je jedľa biela (*Abies alba*), zastúpenie má cca 70 %. Sprievodnými drevinami sú smrek obyčajný (*Picea abies*), breza previsnutá (*Betula pendula*), vtrúsene javor horský (*Acer pseudoplatanus*), smrekovec opadavý (*Larix decidua*), v južnej časti územia okolo skalného komplexu je viac zastúpená borovica lesná (*Pinus sylvestris*) a jarabina vtáčia (*Sorbus aucuparia*), miestami sa vyskytuje aj lieska obyčajná (*Corylus avellana*). Hojne zmladzuje jedľa, ale je extrémne atakovaná ohryzom zverou. V poschodí bylín sa uplatňujú kyslomilné druhy: chlpaňa hájna (*Luzula luzuloides*), kyslička obyčajná (*Oxalis acetosella*), metluška krivolaká (*Avenella flexuosa*), brusnica čučoriedková (*Vaccinium myrtillus*), tŕňovka dvojlistá (*Maianthemum bifolium*) a ďalšie.

V lesných porastoch sa uplatňuje bezzásahový režim, preto nie je potrebné v programe starostlivosti navrhovať pre tento biotop osobitné opatrenia. V PR Šindliar sa nevykonáva úmyselná ťažba dreva ani iné lesohospodárske činnosti. Asanačná ťažba nebola spracúvaná. Lokalita nie je technologicky sprístupnená pre účel ťažby dreva, existujúca lesná odvozná cesta je v severnej časti.

Skalný biotop európskeho významu **Sk 2 Silikátové skalné steny so štrbinovou vegetáciou (8220)** sa vyskytuje v južnej časti chráneného územia v skalnom komplexe, ktorý výrazne vystupuje v lesnom poraste. Povrch skál a skalné štrbiny osídľujú machorasty napr. bielomach sivý (*Leucobryum glaucum*), dvojhrôt chvostovitý (*Dicranum scoparium*) a lišajníky, z vyšších rastlín sladič obyčajný (*Polypodium vulgare*), plúzgiernik krehký (*Cystopteris fragilis*), metluška krivolaká (*Avenella flexuosa*) a ďalšie druhy.

Skalné útvary vystupujú v lesných porastoch, kde sa uplatňuje bezzásahový režim, preto nie je potrebné v programe starostlivosti navrhovať pre tento biotop osobitné opatrenia.



Skalné útvary s porastom sladiča obyčajného (vľavo) a s porastmi machorastov (vpravo)

Predmetom ochrany PR Šindliar sú aj chránené rastliny a to mach kyjanôčka zelená, druh európskeho významu a orchidea kruštík Greuterov, druh národného významu.

V roku 2021 zaznamenal M. Jasík v území na jednom mieste pod lesnou cestou po pravej strane Suchého potoka výskyt druhu európskeho významu **kyjanôčka zelená (*Buxbaumia viridis*)**. Kyjanôčka bola zaznamenaná na práchnivejúcom kmeni jedle (plocha cca 4 m²). Počas terénnej obhliadky pracovníkov ŠOP SR v máji 2025 bol výskyt kyjanôčky zaznamenaný na hranici chráneného územia na rozpadajúcom sa kmeni pri Suchom potoku (plocha cca 2 m²).

Druh vyžaduje vlhké a zatienené miesta s dostatkom mŕtveho dreva, najmä jedle a smreka. Tieto podmienky poskytuje najmä severná časť chráneného územia, kde bol výskyt druhu v poslednom období opakovane zaznamenaný. V minulosti mohol byť druh v území prehliadaný, preto chýbajú staršie údaje o jeho výskyte. Vzhľadom na prítomnosť väčšieho množstva mŕtveho dreva, je predpoklad výskytu druhu aj na ďalších miestach chráneného územia.



Kyjanôčka zelená (*Buxbaumia viridis*) na rozkladajúcom sa kmeni jedle bielej zaznamenaná 22.5.2025

Prítomnosť druhu v území môže byť ohrozená najmä pri lesohospodárskej činnosti, kedy odťazením stromov dôjde k zmene svetelných a vlhkostných pomerov na miestach výskytu druhu. Vzhľadom na skutočnosť, že v lesných porastoch sa uplatňuje bezzásahový režim, nie je potrebné v programe starostlivosti navrhovať pre druh osobitné opatrenia, potrebný je však pravidelný monitoring výskytu druhu v území.

Pri prieskume územia v septembri roku 2024 bol pri potoku pod lesnou cestou zistený výskyt **orchidey kruštík Greuterov (*Epipactis greuteri*)** - druh národného významu. Kruštík rástol jednotlivo aj v skupinkách/trsoch na troch miestach. Celkovo bolo zaznamenaných 30 bylí, z nich 12 bolo odkvitnutých, ostatné boli sterilné. Druh je viazaný na špecifické podmienky: vysokú vlhkosť, prítomnosť jedle a zapojený lesný porast, čo táto časť chráneného územia spĺňa. Jeho prítomnosť v území môže byť ohrozená najmä pri lesohospodárskej činnosti, kedy odťazením stromov dôjde k zmene svetelných a vlhkostných pomerov na miestach výskytu druhu. Vzhľadom na skutočnosť, že v lesných porastoch sa uplatňuje bezzásahový režim, nie je potrebné v programe starostlivosti navrhovať pre druh osobitné opatrenia, potrebný je však pravidelný monitoring výskytu druhu v území.

Starší údaj L. Dostála z roku 1987 o výskyte ohrozeného zástupcu z čeľade plavúnovitých **plavúnika splošteného (*Diphasiastrum complanatum*)** sa pri prieskume územia v septembri roku 2024 a máji 2025 nepodarilo potvrdiť. Overovaniu jeho výskytu v chránenom území je potrebné venovať pozornosť pri realizácii monitoringu kyjanôčky zelenej a kruštíka Greuterovho.



Kruštík Greuterov (*Epipactis greuteri*)

Predmety ochrany v ÚEV Šindliar v PR Šindliar sa dopĺňajú a sú vzájomne prepojené a táto skutočnosť je zohľadnená v ďalších častiach programu starostlivosti a to tak pri hodnotení faktorov, ktoré ovplyvňujú predmety ochrany, ako aj pri cieľoch ochrany a opatreniach navrhovaných na ich zabezpečenie.

2.3 Faktory ovplyvňujúce stav predmetu ochrany

Na základe vyhodnotenia historického a aktuálneho stavu využívania lokality je možné identifikovať niekoľko faktorov, ktoré majú vplyv na predmety ochrany:

- Lesné hospodárstvo
- Poľovníctvo
- Vodný režim
- Verejnosť (využívanie územia verejnosťou)
- Rozvoj obce (územný plán obce).

Lesné hospodárstvo

Od vyhlásenia PR Šindliar v roku 1993 sa v chránenom území uplatňoval bezzásahový režim, ktorý umožňoval nerušený vývoj biotopov, ktoré sú predmetom ochrany. Napriek tejto skutočnosti je v území stále menšie zastúpenie buka a výskyt biotopu Ls 5.2 Kyslomilné bukové lesy (9110) je na malej výmere. Hospodárenie prebiehalo v ochrannom pásme PR a v jej širšom okolí, kde sa vyskytuje viac typov bukových porastov. V procese prípravy a schvaľovania platného PSL pre LC Lesy Chminianska Nová Ves na roky 2024 - 2033 bolo dohodnuté s príslušnými

obhospodarovateľmi lesa, že v celých lesných dielcoch č. 462a, 462b, 471, 473, 487, 488, 490 a 491, ktorých časť vo vzdialenosti 100 m od hranice PR tvorí jej ochranné pásmo, bude uplatňované PBHL. Tieto skutočnosti vytvárajú predpoklad postupného šírenia buka do PR Šindliar, čím môže dochádzať k prirodzenému posunu vo vývoji lesných biotopov v prospech biotopu Ls 5.2 (9110) a k nielen k udržiavaniu jeho priaznivého stavu, ale aj k jeho zlepšovaniu. Populácia a stav druhu fuzáč alpský sú viazané na prítomnosť buka. Výskyt a stav bukových porastov v chránenom území i v jeho okolí ovplyvňuje veľkosť populácie fuzáča i jej stav. Dôležité je aj neponechávanie vyťaženého bukového dreva (ani rovnaného palivového dreva) v okolitých lesných porastoch alebo na lesných skladoch dreva v termíne od 15. apríla do 31. augusta, aby do dreva samičky nenakládli vajíčka. Následným odvozom dreva na spracovanie dôjde k likvidácii časti miestnej populácie druhu.

Vo vlastnom chránenom území a ani v ochrannom pásme PR v súvislosti s lesohospodárskou činnosťou nebol zatiaľ zaznamenaný výskyt invázných druhov rastlín.

Poľovníctvo

V súčasnosti celé územie PR/ÚEV Šindliar i celé ochranné pásmo PR Šindliar patrí do **poľovného revíru Kopytov**, ktorého užívateľom je poľovnícke združenie Kopytov. Poľovný revír podľa vyhlášky Ministerstva pôdohospodárstva a rozvoja vidieka Slovenskej republiky č. 344/2009 Z. z., ktorou sa vykonáva zákon o poľovníctve v znení neskorších predpisov, spadá do jelenej poľovnej oblasti J XVIII Levočské pohorie.

Hlavným druhom poľovnej zveri je tu jelenia zver s normovaným kmeňovým stavom (NKS) 38 kusov, vedľajší druh zveri srnčia zver s NKS 31 ks a diviacia zver s NKS 12 kusov.

Škody spôsobené na biotopoch alebo na lesných pozemkoch neboli v chránenom území evidované.

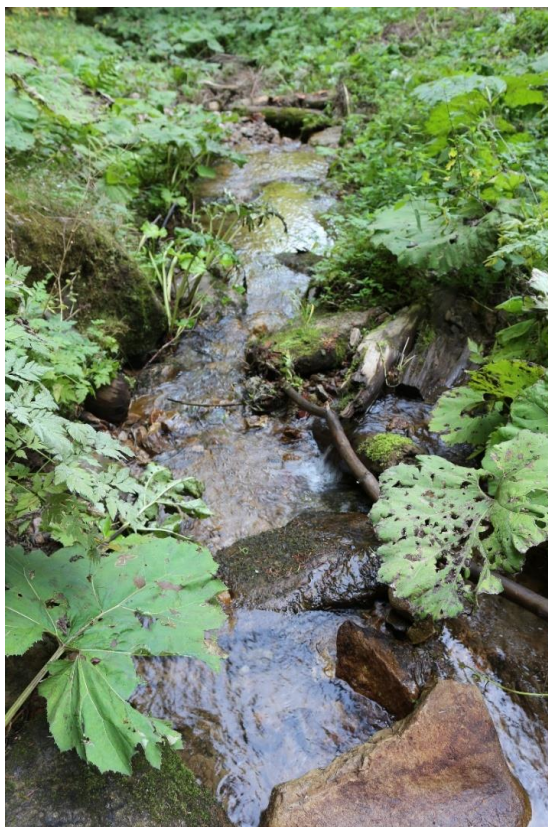
Vo vlastnom chránenom území a ani v ochrannom pásme PR v súvislosti s výkonom práva poľovníctva nebol zatiaľ zaznamenaný výskyt invázných nepôvodných druhov, resp. ani iných nepôvodných druhov rastlín a živočíchov.

Vodný režim

Okrajom chráneného územia popri západnej a severnej hranici preteká **Suchý potok**, ktorý sa v rkm 5,360 vlieva ako pravostranný prítok do Kopytovského potoka, ktorý patrí do čiastkového povodia Hornádu.

Suchý potok má v súčasnosti kolísavú vodnú hladinu, ktorá závisí od množstva zrážok. Je prirodzeným zdrojom vody pre živočíchy v území a ovplyvňuje druhové zastúpenie rôznych živočíšnych skupín. Vytvára aj vhodné mikroklimatické podmienky pre vývoj špecifickej vegetácie, ktorá vyžaduje vysokú vlhkosť. V tejto časti územia bol zaznamenaný výskyt takýchto chránených druhov rastlín a to kyjanôčky zelenej a kruštíka Greuterovho.

Prirodzený charakter potoka nebol zatiaľ v tomto úseku narušený a dôležité je zachovanie prirodzeného koryta potoka, napr. obmedzením prípadného lesného hospodárenia v jeho bezprostrednom okolí.



Suchý potok tvorí severnú hranicu PR/ÚEV Šindliar

Verejnosť (využívanie územia verejnosťou)

Lesná cesta, ktorá vedie severnou časťou chráneného územia, slúži zároveň ako modro značená turistická trasa spájajúca obce Lipovce a Šindliar cez Kopytovskú dolinu s turisticky atraktívnymi vrcholmi v okolí (kóty Pod Kravcovou, Kravcová, sedlo Smrekovica).

Táto turistická trasa je hojne využívaná, ale chránené územie vzhľadom na svahovitý charakter územia nie je významným turistickým cieľom, turisti územím väčšinou iba prechádzajú.

V chránenom území sa nenachádzajú miesta vyhradené pre využívanie verejnosťou a ich zriadenie sa nenavrhuje.

Problematické negatívne javy súvisiace s návštevnosťou územia, napr. prípady táborenia, zakladania ohnísk, hromadenie odpadkov neboli zatiaľ v území zaznamenané.

Pre zlepšenie informovanosti verejnosti o hodnotách územia by bolo vhodné umiestnenie informačnej tabule na trase turistického chodníka.

Rozvoj obce (územný plán obce)

Obec Šindliar nemá zatiaľ vypracovaný a schválený územný plán obce. Návrh územného plánu obce Lipovce je zatiaľ v procese schvaľovania.

3 CIELE STAROSTLIVOSTI A OPATRENIA NA ICH DOSIAHNUTIE

3.1 Stanovenie cieľov ochrany

Dlhodobým/strategickým cieľom starostlivosti je do roku 2035 zachovať priaznivý stav biotopov a druhov európskeho a národného významu, ktoré sú predmetmi ochrany PR/ÚEV Šindliar.

Ciele ochrany prispievajú k plneniu nariadenia Európskeho parlamentu a Rady (EÚ) 2024/1991 z 24. júna 2024 o obnove prírody a o zmene nariadenia (EÚ) 2022/869.

Operatívne ciele sú rozpracované na ciele ochrany pre všetky predmety ochrany ÚEV Šindliar a pre predmety ochrany PR Šindliar:

Tabuľka č. 5 Ciele ochrany pre biotop a druhy európskeho významu ÚEV Šindliar

Zachovanie stavu biotopu **Ls 5.2 Kyslomilné bukové lesy (9110)** za splnenia nasledovných parametrov:

Parameter	Merateľnosť	Cieľová hodnota	Doplňkové informácie
Výmera biotopu	ha	0,3	Udržanie výmery biotopu v ÚEV.
Zastúpenie charakteristických drevín	Percento pokrytia/ha	Najmenej 80 %	Charakteristická druhová skladba: <i>Abies alba</i> , <i>Acer campestre</i> , <i>A. platanoides</i> , <i>A. pseudoplatanus</i> , <i>Betula pendula</i> , <i>Carpinus betulus</i> , <i>Cerasus avium</i> , <i>Fagus sylvatica</i> , <i>Fraxinus excelsior</i> , <i>Picea abies</i> < 5 %, <i>Pinus sylvestris</i> < 15 %, <i>Populus tremula</i> , <i>Q. petraea</i> agg., <i>Sorbus</i> spp., <i>Tilia cordata</i> , <i>T. platyphyllos</i> , <i>Ulmus glabra</i> . Pozn.: Hrubším typom písma sú vyznačené dominantné a diagnostické druhy biotopu.
Zastúpenie charakteristických druhov synúzie podrastu (bylín, krov, machorastov, lišajníkov)	Počet druhov /ha	Najmenej 3	Charakteristická druhová skladba: <i>Avenella flexuosa</i> , <i>Calamagrostis arundinacea</i> , <i>Dryopteris carthusiana</i> , <i>D. dilatata</i> , <i>Hieracium murorum</i> agg., <i>Luzula luzuloides</i> , <i>L. pilosa</i> , <i>Maianthemum bifolium</i> , <i>Melampyrum pratense</i> , <i>Oxalis acetosella</i> , <i>Poa nemoralis</i> , <i>Polygonatum verticillatum</i> , <i>Vaccinium myrtillus</i> . Pozn.: Hrubším typom písma sú vyznačené dominantné a diagnostické druhy biotopu.
Zastúpenie alochtónnych druhov/inváznych druhov drevín a bylín	Percento pokrytia/ha	Menej ako 1 %	Minimálne zastúpenie alochtónnych/inváznych druhov rastlín v biotope
Štruktúra porastu	Percento zastúpenia na celej ploche	Viacvrstvová na 100 %	Zabezpečenie minimálne troch vrstiev lesného porastu v požadovanej výmere na celej ploche biotopu.

	biotopu v území		
Mŕtve drevo (stojace, ležiace kmene stromov hlavnej úrovne s limitnou hrúbkou d _{1,3} najmenej 50 cm	ks/ha	Najmenej 20 rovnomerne po celej ploche	Zabezpečenie udržania prítomnosti odumretého dreva na ploche biotopu v danom objeme.

Zachovanie stavu druhu * **fuzáč alpský** (*Rosalia alpina*) za splnenia nasledovných parametrov:

Parameter	Merateľnosť	Cieľová hodnota	Doplňkové informácie
Veľkosť populácie	Počet jedincov/ha	min. 1/ha	Udržiavaná veľkosť populácie, v súčasnosti je populácia min 20 jedincov.
Rozloha biotopu výskytu	ha	0,3	Staršie lesy poloprírodného až pralesovitého charakteru.
Kvalita biotopu	Počet ponechaných starších jedincov drevín nad 80 rokov/ha	min. 20 stromov/ha	Zachovať alebo dosiahnuť uvedený počet stromov na ha.

Zachovanie stavu druhu **rys ostrovid** (*Lynx lynx*) za splnenia nasledovných parametrov:

Parameter	Merateľný ukazovateľ	Cieľová hodnota	Doplňujúce informácie
Veľkosť populácie	Počet jedincov (prechodný výskyt)	Minimálny počet 1 (prechodný výskyt)	Odhadnutý počet jedincov v súčasnosti, ktoré sa v území vyskytujú, je 1 – občasný výskyt.
Veľkosť biotopu	ha	Celé ÚEV	Výmera potenciálneho biotopu je celé územie ÚEV
Prepojenosť populácií (migrácia)	Existencia migračných koridorov	Zachované migračné koridory/vytvorené prechody cez existujúce bariéry	Umožnené prepojenie populácií s ÚEV Kamenná baba, Rajtopíky

Ciele ochrany pre ostatné biotopy európskeho významu a druhy európskeho významu a druhy národného významu, ktoré sú predmetom ochrany PR Šindliar:

Zachovanie priaznivého stavu skalného biotopu európskeho významu Sk 2 Silikátové skalné steny so štrbinovou vegetáciou (8220) na výmere min. 2 ha.

Zachovanie priaznivého stavu lesného biotopu národného významu Ls 8 Jedľové a jedľovo-smrekové lesy na výmere min. 5,6 ha.

Zlepšenie poznatkov a zabezpečenie priaznivého stavu druhu rastliny európskeho významu kyjanôčka zelená (*Buxbaumia viridis*), veľkosti populácie a veľkosti biotopu na výmere min. 0,003 ha.

Zachovanie priaznivého stavu druhu rastliny národného významu krušík Greuterov (*Epipactis greuteri*), veľkosti populácie a veľkosti biotopu na výmere min. 0,007 ha.

Ciele ochrany je potrebné zabezpečiť cez opatrenia ochrany, eliminovanie negatívnych vplyvov a zabezpečenie pravidelnej kontroly stavu predmetov ochrany a vyhodnotenie realizácie opatrení.

Doplňkovým cieľom je: Zvýšenie povedomia verejnosti o hodnotách územia a udržanie usmerneného využívania územia s cieľom eliminácie negatívnych vplyvov na predmety ochrany územia.

3.2 Zásady a regulatívy hospodárskeho, rekreačného a iného využívania územia

Územie PR/ÚEV Šindliar vzhľadom na súčasný jednotný spôsob starostlivosti o chránené územie nie je členené na ekologicko-funkčné priestory.

Lesné hospodárstvo

Manažovanie územia prostredníctvom platných PSL, resp. sledovanie jeho vývoja je jedinou možnosťou ovplyvňovania, resp. udržiavania stavu biotopov a druhov.

Vhodnou pomôckou pre manažment lesných biotopov je nelegislatívny materiál MŽP SR z roku 2022 s názvom „Zásady starostlivosti o biotopy európskeho významu a biotopy druhov európskeho významu v územiach európskeho významu“ verejne dostupný na:

<https://www.minzp.sk/files/sekcia-ochranyprirodyakrajiny/natura2000/zasady-starostlivosti-2022.pdf>.

Vzhľadom k platnému pokynu PSL, kde sa neuvádza možnosť žiadneho úmyselného ťažbového zásahu, možno uvažovať len o priebežnom identifikovaní a evidovaní náhodnej asanačnej ťažby (kalamity) drevín.

Čistopis a podrobný opis lesného porastu v LC Lesy Chminianska Nová Ves v platnom PSL na roky 2024-2033 a plánovaných zásahov v nich je uvedený v **prílohe č. 6.9**.

Priebežné evidovanie asanačnej ťažby na vybraných lokalitách má sledovať, ako sa dokáže buk v porastoch postupne presadiť. Preto je dôležité aktívne vyhľadávať a priebežne sledovať vznikajúcu asanačnú ťažbu.

Dôležité bude aj neponechávanie vyťaženého bukového dreva v okolitých lesných porastoch alebo na lesných skladoch dreva cez leto, aby do dreva samičky nenakládli vajíčka a aby následným odvozom dreva na spracovanie nedochádzalo k postupnej likvidácii populácie druhu.

Rekreačné využívanie územia

Severnou časťou chráneného územia vedie lesná cesta, ktorá slúži zároveň ako modro značená turistická trasa spájajúca obce Lipovce a Šindliar cez Kopytovskú dolinu s turisticky atraktívnymi vrcholmi v okolí (kóty Pod Kravcovou, Kravcová, sedlo Smrekovica). Táto turistická trasa je hojne využívaná, ale chránené územie vzhľadom na svahovitý charakter územia nie je významným turistickým cieľom, turisti územím väčšinou iba prechádzajú. Tento stav využívania chráneného územia je potrebné zachovať aj v budúcnosti. Trasa je znázornená v **mapovej prílohe č. 6.7.**

Súlad zásad a regulatívov hospodárskeho, rekreačného a iného využívania s cieľmi ochrany:

ÚEV Šindliar nie je oprávnené na podporu zo Strategického plánu spoločnej poľnohospodárskej politiky 2023 – 2027.

Zásady starostlivosti o lesné biotopy a biotopy druhov v rámci PR/ÚEV nie sú v rozpore so schváleným PSL pre LC Lesy Chminianska Nová Ves s platnosťou na roky 2024-2033. Podľa platného PSL sa v chránenom území uplatňuje bezzásahový režim, pričom sú uvedené aj plánované opatrenia v prospech zmeny štruktúry lesných porastov. Možnosťou pre zmenu štruktúry je vykonanie asanačnej ťažby, ktoré je v chránenom území so 4. stupňom ochrany podľa ustanovení zákona o ochrane prírody (§ 15 ods. 4 v znení § 14 ods. 6 až 8) možné v rozsahu a za určenia podmienok na základe rozhodnutia orgánu ochrany prírody. Asanačná ťažba smrekov je v prospech listnatých druhov.

Ochranné pásmo po obvode PR zasahuje do častí lesných porastov č. 462a, 462b, 471, 473, 487, 488, 490 a 491. PSL na roky 2024-2033 nenavrhuje samostatné lesné dielce v ochrannom pásme PR podľa jednotlivých stupňov ochrany, pri dielcoch je uvedený 3. i 1. stupeň ochrany. Obhospodarovatelia lesov pri prerokovaní pokynov návrhu PSL súhlasili s tým, aby sa v celých dielcoch - porastoch dotknutých ochranným pásmom uplatňovalo PBHL v 3. stupni ochrany v zmysle zákona o lesoch.

Obec Šindliar nemá zatiaľ vypracovaný a schválený územný plán obce a obec Lipovce má vypracovaný návrh územného plánu obce, ktorý je v procese schvaľovania, preto sa hodnotí iba súlad územného plánu Vyššieho územného celku Prešovského samosprávneho kraja s cieľmi ochrany pre jednotlivé biotopy a druhy európskeho a národného významu, ktoré sú predmetom ochrany ÚEV/PR Šindliar a opatreniami uvedenými v programe starostlivosti. Lokalita sa nachádza mimo zastavaného územia obce.

Analýza bola vypracovaná na základe údajov z portálu Prešovského samosprávneho kraja: https://psk.sk/files/dokumenty-odborov/UPaZP/upn_psk_cistopis/Textova_cast/cistopis_zavazna-cast_upn_psk_2019.pdf

Územný plán Prešovského samosprávneho kraja bol schválený dňa 26.08.2019 Zastupiteľstvom Prešovského samosprávneho kraja uznesením č. 268/2019 a jeho záväzná časť bola vydaná VZN PSK č. 77/2019, ktoré bolo schválené Zastupiteľstvom PSK uznesením č. 269/2019 dňa 26.08.2019, s účinnosťou od 06.10.2019.

V jednotlivých častiach je uvedený nasledovný text:

- v časti **I. Záväzné regulatívy územného rozvoja Prešovského samosprávneho kraja**, v kapitole 6. - *Zásady a regulatívy priestorového usporiadania územia z hľadiska ochrany prírody*

a tvorby krajiny, v oblasti vytvárania a udržiavania ekologickej stability, využívania prírodných zdrojov a iného potenciálu územia:

- v podkapitole 6.1 - v oblasti ochrany prírody a tvorby krajiny - rešpektovať a zohľadňovať územie územia Natura 2000, veľkoplošné chránené územia, CHKO, ako aj maloplošné chránené územia. V chránených územiach, kde je predpoklad zvýšenej turistickej návštevnosti, minimalizovať dopad dynamickej a statickej dopravy s potrebou zohľadnenia platnej legislatívy v oblasti ochrany chránených území prírody, v 6.1.4. - Umiestňovať stavby mimo území národne, regionálne a lokálne významných mokradí, v 6.1.5. - Rešpektovať a zohľadňovať pri ďalšom využití a usporiadaní územia, všetky vymedzené prvky územného systému ekologickej stability (ÚSES), predovšetkým biocentrá provinciálneho (PBc) a nadregionálneho (NRBc) významu a biokoridory provinciálneho (PBk) a nadregionálneho (NRBk) významu, v 6.1.9. - Vyhybať sa pri riešení nových dopravných prepojení územiam, ktoré sú známe dôležitými biotopmi chránených druhov živočíchov a chránenými druhmi rastlín, rešpektovať súvislú sieť migračných koridorov pre voľne žijúce druhy živočíchov z prvkov biocentier a biokoridorov nadregionálneho významu a zásady a regulatívy platné pre biocentrá a biokoridory nadregionálneho významu s funkciou migračných koridorov.

- v podkapitole 6.2. - v oblasti vytvárania a udržiavania ekologickej stability, v 6.2.5. - Uprednostňovať pri obnove vegetačných porastov prirodzenú obnovu, zvyšovať ich ekologickú stabilitu prostredníctvom ich obnovy dlhovekými pôvodnými drevinami podľa stanovištných podmienok, dodržiavať prirodzené druhové zloženie drevín pre dané typy (postupná náhrada nepôvodných drevín pôvodnými) a obmedziť ťažbu veľkoplošnými holorubmi. Podporovať zachovanie ekologicky významných fragmentov lesov s malými výmerami v poľnohospodársky využívannej krajine, v 6.2.6. - Citlivo zvažovať rekultivácie v zmysle zachovania prirodzených biokoridorov a pri veľkoplošnom obhospodarovaní na území so silnou až veľmi silnou eróziou a zvyšovať podiel ekostabilizačných prvkov a protieróznych opatrení.

Z uvedeného vyplýva súlad územno-plánovacej dokumentácie s cieľmi (i opatreniami) ochrany prírody.

3.3 Opatrenia na dosiahnutie cieľov ochrany, harmonogram a merateľné indikátory ich plnenia, subjekt zodpovedný za ich plnenie

Tabuľka č. 6 Prehľad opatrení ochrany pre dosiahnutie cieľov ochrany uvedených v kapitole 3.1

Operatívne ciele ochrany : Zachovanie stavu biotopu európskeho významu Ls 5.2 Kyslomilné bukové lesy (9110) , (LES05.2b Horské kyslomilné jedľovo-bukové lesy). Zachovanie stavu biotopu národného významu Ls 8 Jedľové a jedľovo-smrekové lesy (LES08.1 Kyslomilné jedľové lesy). Zachovanie stavu biotopu európskeho významu Sk 2 Silikátové skalné steny so štrbinovou vegetáciou (8220) , (SKA02 Silikátové skalné steny so štrbinovou vegetáciou) Zachovanie stavu druhu * fuzáč alpský (<i>Rosalia alpina</i>) . Zachovanie stavu druhu rys ostrovid (<i>Lynx lynx</i>) . Zachovanie stavu druhu európskeho významu kyjanôčka zelená (<i>Buxbaumia viridis</i>) Zachovanie stavu druhu národného významu kruštík Greuterov (<i>Epipactis greuteri</i>)						
Merateľný ukazovateľ plnenia: Zachovaný výskyt a stav biotopu Ls 5.2 Kyslomilné bukové lesy (9110) , (LES05.2b Horské kyslomilné jedľovo-bukové lesy) v PR/ÚEV na ploche min. 0,3 ha. Zachovaný výskyt a stav biotopu Ls 8 Jedľové a jedľovo-smrekové lesy (LES08.1 Kyslomilné jedľové lesy) v PR/ÚEV na ploche min. 5,6 ha. Zachovaný výskyt a stav biotopu európskeho významu Sk2 Silikátové skalné steny so štrbinovou vegetáciou (8220) , (SKA02 Silikátové skalné steny so štrbinovou vegetáciou) v PR/ÚEV na ploche min. 2 ha. Zachovaná veľkosť populácie druhu * fuzáč alpský (<i>Rosalia alpina</i>) min. 1 jedinec/ha. Zachovaná veľkosť populácie druhu rys ostrovid (<i>Lynx lynx</i>) min. 1 jedinec v území PR/ÚEV a zachované jeho existujúce migračné koridory. Zachovaný stav druhu európskeho významu kyjanôčka zelená (<i>Buxbaumia viridis</i>) v PR/ÚEV na ploche min. 0,003 ha. Zachovaný stav druhu národného významu kruštík Greuterov (<i>Epipactis greuteri</i>) v PR/ÚEV na ploche min. 0,007 ha.						
Opatrenie	Opis opatrenia	Výstup – indikátor plnenia	Termín	Oprávnený subjekt	Zdroje	Miesto realizácie
1.1.	Zachovanie bezzásahového režimu	zachovaný priaznivý stav biotopu 9110 na ploche min. 0,3 ha, biotopu Ls8 na ploche	r. 2025-2035	Mesto Prešov, Technické služby mesta Prešov, a.s.	bez nároku na finančné zdroje	v rámci celej PR/ÚEV

		min. 5,6 ha, biotopu 8220 na ploche min. 2 ha zachovanie priaznivého stavu druhu fuzáč alpský (<i>Rosalia alpina</i>), rys ostrovid (<i>Lynx lynx</i>), kyjanôčka zelená (<i>Buxbaumia viridis</i>), krušík Greutero (<i>Epipactis greuteri</i>)				
1.2	Identifikácia a evidencia asanačnej ťažby (kalamity)	počet ohlásení asanačnej ťažby	r. 2025-2035 (priebežne)	Mesto Prešov, Technické služby mesta Prešov, a.s. + ŠOP SR	vlastník/užívateľ, ŠOP SR	v rámci celej PR/ÚEV
1.3.	Monitoring stavu biotopov 9110, 8220, Ls 8	aktuálne údaje o stave biotopov (správa z monitoringu, zápis do databázy KIMS)	r. 2025-2035 (monitoring 3 x za obdobie)	ŠOP SR	ŠOP SR	v rámci celej PR/ÚEV
1.4.	Monitoring stavu druhov * fuzáč alpský (<i>Rosalia alpina</i>) a rys ostrovid (<i>Lynx lynx</i>)	aktuálne údaje o stave druhov (správa z monitoringu, zápis do databázy KIMS)	r. 2025-2035	ŠOP SR	ŠOP SR	v rámci celej PR/ÚEV
1.5.	Neponechávanie vytŕaženého bukového dreva (ani rovnaného palivového dreva) v lesných porastoch a na lesných skladoch dreva od 15. apríla do 31. augusta	zlepšený stav druhu *fuzáč alpský (<i>Rosalia alpina</i>)	r. 2025-2035	ŠOP SR	ŠOP SR	ochranné pásmo PR
1.6.	Identifikácia migračných koridorov a zabezpečenie konektivity v rámci geomorfologických celkov Branisko a Bachureň	zachované identifikované existujúce migračné koridory druhu rys ostrovid (<i>Lynx lynx</i>)	r. 2025-2035	ŠOP SR	ŠOP SR	PR/ÚEV, ochranné pásmo PR + nadväzujúce časti Braniska a Bachurne

1.7.	Monitoring stavu druhov kyjanôčka zelená (<i>Buxbaumia viridis</i>) a krušík Greuterov (<i>Epipactis greuteri</i>)	aktuálne údaje o stave druhov (správa z monitoringu, zápis do databázy KIMS)	r. 2025-2035	ŠOP SR	ŠOP SR	plochy s výskytom druhov
1.8	Monitoring a prieskum inváznych nepôvodných a iných nepôvodných druhov rastlín a živočíchov	správa z monitoringu, zápis do databázy KIMS, údaje o aktuálnom výskyte inváznych nepôvodných a iných nepôvodných druhov	r. 2025-2035	ŠOP SR	ŠOP SR	v rámci celej PR/ÚEV a v ochrannom pásme PR
1.9.	Odstraňovanie zistených druhov inváznych a iných nepôvodných druhov (rastlín a živočíchov)	počet odstránených druhov alebo veľkosť plochy, z ktorej boli odstránené	r. 2025-2035	ŠOP SR, vlastník/užívateľ	ŠOP SR, vlastník/užívateľ, projektové zdroje	v rámci celej PR/ÚEV a v ochrannom pásme PR
Operatívny cieľ: Zvýšenie povedomia verejnosti o hodnotách územia a udržanie usmerneného využívania územia s cieľom prevencie vzniku negatívnych vplyvov na predmety ochrany územia.						
Merateľný ukazovateľ: udržanie postojov a správania sa verejnosti, užívateľov a návštevníkov územia k jeho hodnotám a udržanie územia bez negatívnych vplyvov na predmety ochrany územia.						
<i>Opatrenie</i>	<i>Opis opatrenia</i>	<i>Výstup – indikátor plnenia</i>	<i>Termín</i>	<i>Oprávnený subjekt</i>	<i>Zdroje</i>	
2.1.	Vypracovanie návrhu informačnej tabule o hodnotách územia a zásadách správania návštevníkov v území a jej osadenie	grafický návrh a osadenie informačnej tabule na trase turistického chodníka	r. 2025-2035	ŠOP SR, vlastníci, obec, mikroregión	ŠOP SR, iné zdroje	
2.2	Realizácia kontrol v území na sledovanie negatívnych vplyvov návštevnosti, resp. pohybu návštevníkov v území	počet pravidelných kontrol v území a počet druh zistených negatívnych vplyvov	r. 2025-2035	ŠOP SR	ŠOP SR	
2.3	Prezentácia územia formou prednášok a propagačných materiálov (spracovanie textov, tlač a distribúcia)	počet prednášok a počet účastníkov na nich; druh a počet propagačných materiálov	r. 2025-2035	ŠOP SR	ŠOP SR	

4 FINANCOVANIE A VYHODNOCOVANIE OPATRENÍ

4.1 Odhad finančných prostriedkov potrebných na vykonanie opatrení a zdroje financovania

Odhad finančných prostriedkov potrebných na vykonanie opatrení ochrany s uvedením zdroja financovania je uvedený ako **predpokladaná výška** finančných prostriedkov spolu s predpokladanými zdrojmi financovania.

Tabuľka č. 7 Prehľad opatrení a predpokladanej výšky a zdrojov ich financovania

Číslo opatrenia	Opatrenie	Predpokladaná výška finančných prostriedkov počas platnosti programu starostlivosti na zabezpečenie opatrenia (Eur za 10 rokov)	Predpokladané zdroje financovania
1.1	Zachovanie bezzásahového režimu	Bez finančných nákladov	vlastník/ obhospodarovateľ
1.2	Identifikácia a evidencie asanačnej ťažby (kalamity)	1 000 (na rok cca 100)	ŠOP SR
1.3	Monitoring stavu biotopu Ls5.2 (9110)	1 000 (na rok cca 100)	ŠOP SR
1.4	Monitoring stavu druhov * fuzáč alpský (<i>Rosalia alpina</i>) a rys ostrovid (<i>Lynx lynx</i>)	1 000 (na rok cca 100)	ŠOP SR
1.5	Neponechávanie vyťaženého bukového dreva (ani rovného palivového dreva) v lesných porastoch a na lesných skladoch dreva od 15. apríla do 31. augusta	Náklady (ŠOP SR) sú zahrnuté v nákladoch na opatrenie č. 1.4. Náklady vlastníka/obhospodarovateľa 1 000 (na rok cca 100)	ŠOP SR, . vlastník/obhospodarovateľ
1.6	Identifikácia migračných koridorov a zabezpečenie konektivity v rámci geomorfologických celkov Branisko a Bachureň	Náklady sú zahrnuté v nákladoch na opatrenie č. 1.4.	ŠOP SR
1.7	Monitoring stavu druhov kyjanôčka zelená (<i>Buxbaumia viridis</i>) a kruštík Greuterov (<i>Epipactis greuteri</i>)	1 000 (na rok cca 100)	ŠOP SR
1.8	Monitoring a prieskum inváznych a iných nepôvodných druhov (rastlín a živočíchov) v území a jeho	Náklady sú zahrnuté v nákladoch na opatrenie č. 1.2 a 1.4.	ŠOP SR

	ochrannom pásme, vrátane informovania vlastníka pozemkov o ich výskyte a vhodných spôsoboch odstraňovania		
1.9	Odstraňovanie zistených druhov inváznych a iných nepôvodných druhov (rastlín a živočíchov)	1 000 (na rok cca 100)	ŠOP SR, vlastník/užívateľ, projektové zdroje
2.1	Grafický návrh, osadenie informačnej tabule vrátane následnej kontroly technického stavu informačnej tabule	8 000 (odhadované náklady na celú činnosť)	Projekty – iné zdroje
2.2	Kontroly v území na sledovanie negatívnych vplyvov návštevnosti, resp. pohybu návštevníkov	3 000 (na rok cca 300)	ŠOP SR, rozpočet
2.3	Prezentácia územia formou prednášok a propagačných materiálov (spracovanie textov, tlač a distribúcia)	3 000 (na rok cca 300)	Projekty – iné zdroje
Spolu		20 000	

Odhad finančných prostriedkov vychádza zo zvyčajných cien a nákladov spojených s realizáciou týchto činností.

4.2 Spôsob vyhodnocovania programu starostlivosti

Plnenie opatrení ochrany a ich efektívnosť bude hodnotené a kontrolované podľa termínov uvedených v tab. č. 8 nižšie. Podrobný prehľad navrhovaných opatrení je v tab. č. 5 v kapitole 3.3. Termíny odpočtu budú nastavené logicky v termínoch, kedy je možné kontrolovať výstupy (uvedené v tab. č. 8 červeným vyfarbením). Predmetom kontroly bude nielen odpočet plnenia opatrení, ale aj ich efektívnosť pre naplnenie cieľov ochrany pre jednotlivé biotopy a druhy.

Kontrola bude realizovaná samostatnou na to ustanovenou komisiou, v ktorej budú zástupcovia zainteresovaných subjektov. Kontrola bude zabezpečená v teréne obhliadkou, počas ktorej sa identifikuje, či sa realizujú opatrenia z programu starostlivosti a v akom rozsahu. Podkladom pre kontrolu budú tiež výstupy z monitoringov a kontrol stavu predmetov ochrany, ktoré sú zabezpečované zo strany ŠOP SR, z ktorých vyplynie, aký majú vplyv realizované opatrenia na stav predmetov ochrany. Výstupom kontroly bude správa o vykonanej kontrole, ktorá bude odoslaná orgánu ochrany prírody, ktorý schvaľuje program starostlivosti o chránené územie s prípadnými návrhmi na modifikáciu programu starostlivosti podľa výsledkov riešených aktivít.

Modifikácie budú považované za dodatky programu starostlivosti a je ich potrebné prerokovať a schváliť orgánom ochrany prírody.

Tabuľka č. 8. Harmonogram opatrení ochrany, dosiahnutých výstupov a ich kontroly

Opatrenie č./rok	2026	2027	2028	2029	2030	2031	2032	2033	2034	2035
1.1	x	x	x	x	x	x	x	x	x	x
1.2	x	x	x	x	x	x	x	x	x	x
1.3	x	x	x	x	x	x	x	x	x	x
1.4	x	x	x	x	x	x	x	x	x	x
1.5.	x	x	x	x	x	x	x	x	x	x
1.6	x	x	x	x	x	x	x	x	x	x
1.7	x	x	x	x	x	x	x	x	x	x
1.8	x	x	x	x	x	x	x	x	x	x
1.9	x	x	x	x	x	x	x	x	x	x
2.1	x	x	x	x	x	x	x	x	x	x
2.2	x	x	x	x	x	x	x	x	x	x
2.3	x	x	x	x	x	x	x	x	x	x

5 POUŽITÉ PODKLADY A ZDROJE INFORMÁCIÍ

DOSTÁL, E., 1987: Z činnosti ochranárov pri Múzeu SRR v Prešove. Poznaj a chráň, 3:14
 GUBKOVÁ MIHALIKOVÁ, M., 2025: Záznam z terénneho preverenia predmetov ochrany PR/ÚEV Šindliar k úlohe “programy starostlivosti o ÚEV” z 22.5.2025. Manuscript. ŠOP SR, Banská Bystrica, 2 p.; Deponovaný aj v rezervačnej knihe ÚEV Šindliar, Archív ŠOP SR, RCOP v Prešove

JASÍK, M., 2021: Kyjanôčka zlelená, KIMS, ŠOP SR, Výskytové dáta (13.5.2021)

KADLEČÍK, J. (ed.), 2014: Príručka k prideľovaniu manažmentových kategórií chránených území podľa IUCN. Manuscript. ŠOP SR, Banská Bystrica, 31 p.

MÚTŇANOVÁ, M. a kol., 2022: Zásady starostlivosti o biotopy európskeho významu a biotopy druhov európskeho významu v územiach európskeho významu. Manuscript. ŠOP SR, Banská Bystrica, 192 p.; dostupný na:

<https://www.minzp.sk/files/sekcia-ochranyprrodyakrajiny/natura2000/zasady-starostlivosti-2022.pdf>

STANOVÁ V., VALACHOVIČ M., 2002: Katalóg biotopov Slovenska. DAPHNE – Inštitút aplikovanej ekológie, Bratislava, 225 p.

ŠUVADA, R. (ed.), 2023: Katalóg biotopov Slovenska. Druhé rozšírené vydanie. Štátna ochrana prírody SR, Banská Bystrica, 511 p.

Nariadenie vlády Slovenskej republiky č. 2/2023 Z. z., ktorým sa ustanovujú pravidlá podpory na neprojektové opatrenia Strategického plánu spoločnej poľnohospodárskej politiky

Rezervačná kniha PR Šindliar. Archív ŠOP SR, RCOP v Prešove

Rezervačná kniha ÚEV Šindliar. Archív ŠOP SR, RCOP v Prešove

Vyhláška Ministerstva pôdohospodárstva Slovenskej republiky č. 453/2006 Z. z. o hospodárskej úprave lesa a o ochrane lesa v znení neskorších predpisov

Vyhláška Ministerstva životného prostredia Slovenskej republiky č. 170/2021 Z. z., ktorou sa vykonáva zákon č. 543/2002 Z. z. o ochrane prírody a krajiny v znení neskorších predpisov

Zákon č. 326/2005 Z. z. o lesoch v znení neskorších predpisov

Zákon č. 543/2002 Z. z. o ochrane prírody a krajiny v znení neskorších predpisov

Zákon č. 150/2019 Z. z. o prevencii a manažmente introdukcie a šírenia inváznych nepôvodných druhov a o zmene a doplnení niektorých zákonov

Vyhláška Ministerstva životného prostredia Slovenskej republiky č. 450/2019 Z. z., ktorou sa ustanovujú podmienky a spôsoby odstraňovania inváznych nepôvodných druhov

Databáza ŠOP SR Komplexný informačný monitorovací systém <http://www.biomonitoring.sk>

Digitálna ortofotomapa © EUROSENSE s.r.o., GEODIS SLOVAKIA s.r.o., www.eurosense.sk

Informačný systém lesného hospodárstva a poľovníctva (ISLHP) dostupný na internetovej sieti (<https://gis.nlc.sk.org/islhp/>)

Informačný systém katastra nehnuteľností © Úrad geodézie, kartografie a katastra Slovenskej republiky; Dátum poslednej aktualizácie: 05. 2024, Tematické spracovanie © Štátna ochrana prírody SR, Banská Bystrica, RCOP v Prešove 2024

Fotodokumentácia:

Bachingerová, A., Hrešová, M., 2024, Fotoarchív ŠOP SR, RCOP v Prešove

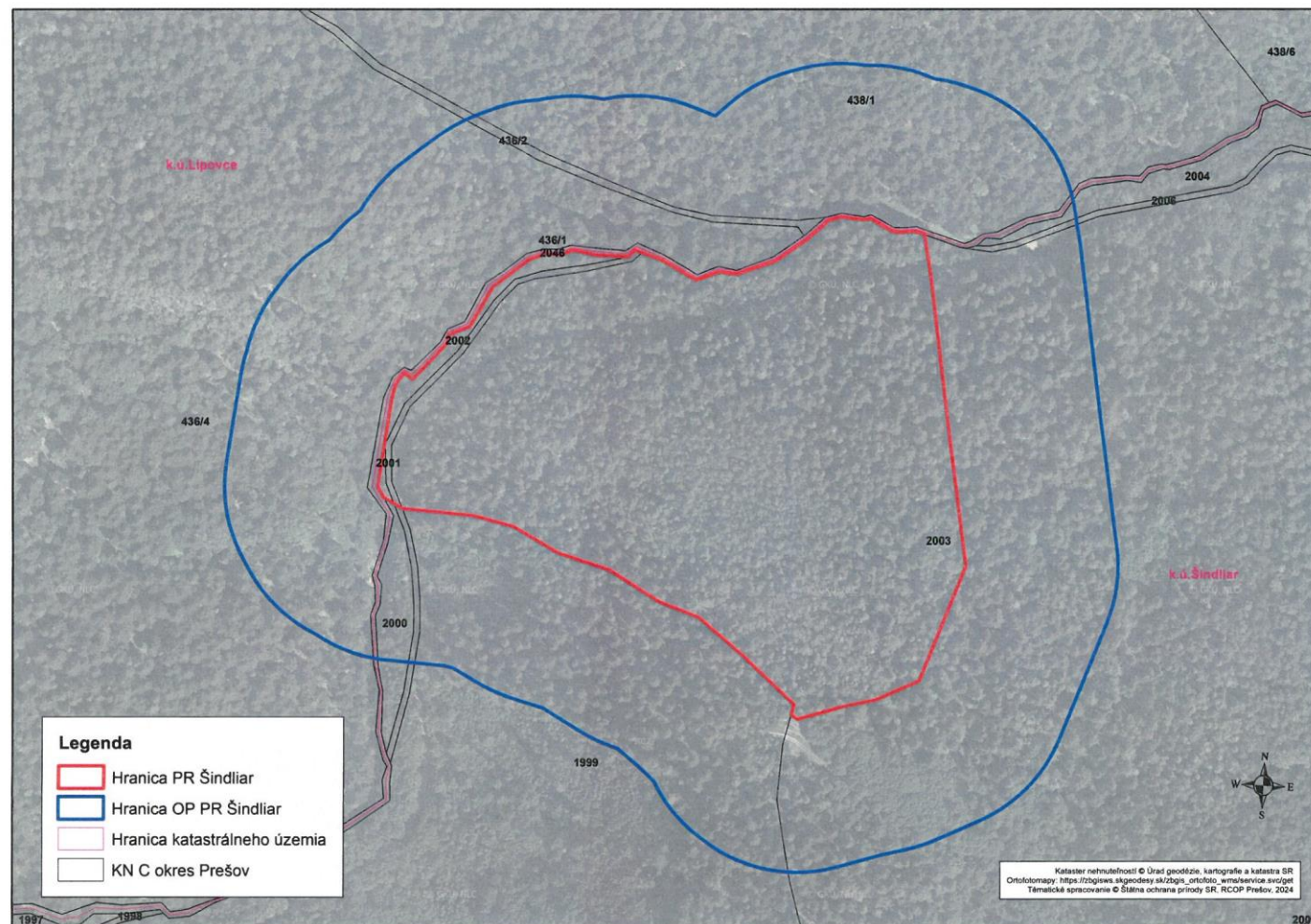
Gubková Mihaliková, M., 2025, Fotoarchív ŠOP SR Banská Bystrica

V programe starostlivosti boli použité fotografie A. Bachingerovej z 18. októbra 2017 a 4. septembra 2024, fotografia M. Hrešovej zo 17. júla 2024 a fotografia M. Gubkovej Mihalikovej z 22. mája 2025:

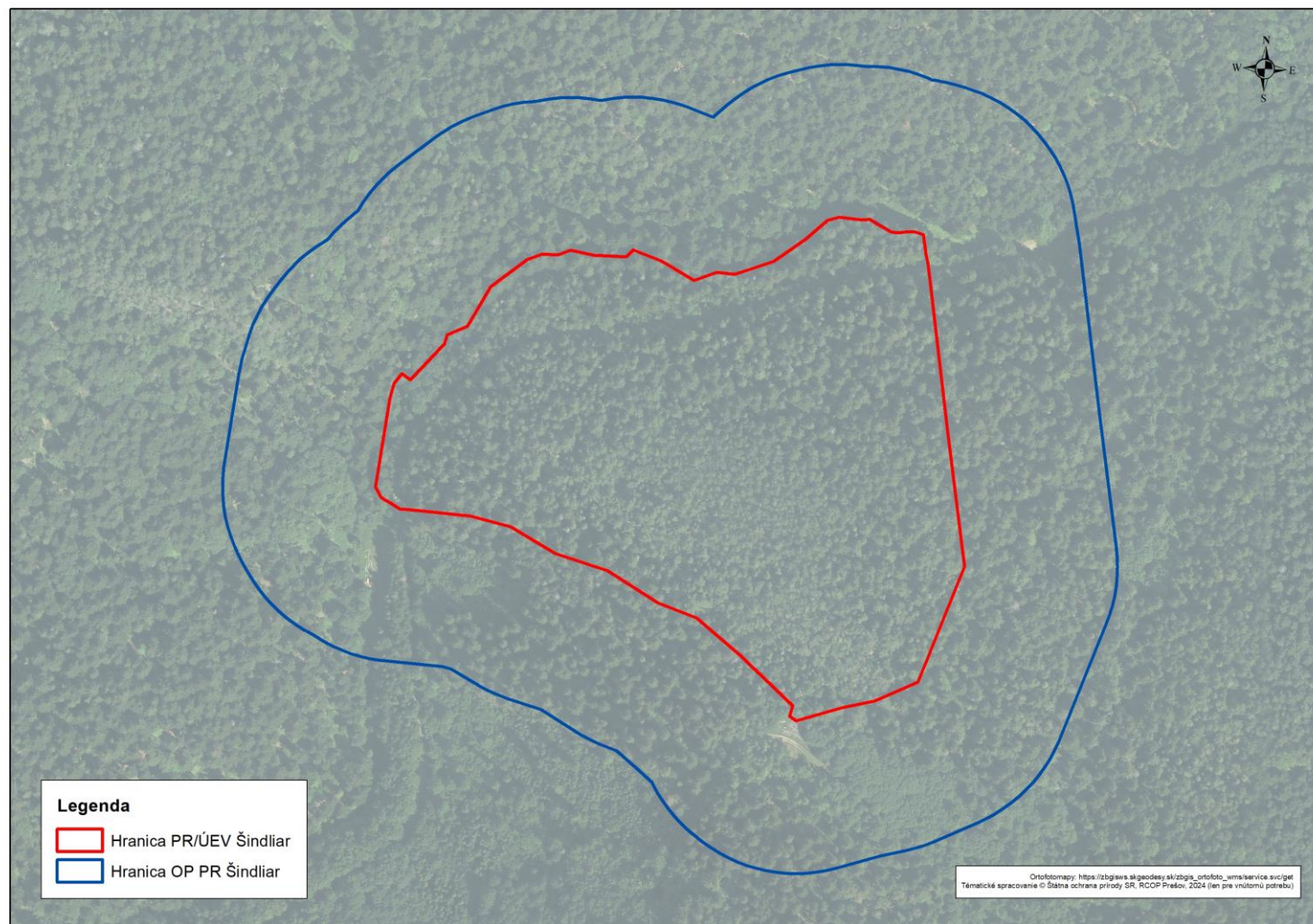
- *Vstup do PR/ÚEV Šindliar z východnej strany* (titulná strana)
- *Fuzáč alpský (Rosalia alpina)* (strana 9)
- *Skalné útvary s porastmi machorastov* (strana 10)
- *Skalné útvary s porastom sladiča obyčajného* (strana 10)
- *Kyjanôčka zelená (Buxbaumia viridis)* na rozkladajúcom sa kmeni jedle bielej zaznamenaná 22.5.2025 (strana 11)
- *Kruštík Greuterov (Epipactis greuteri)* (strana 12)
- *Suchý potok tvorí severnú hranicu PR/ÚEV Šindliar* (strana 14)

6 PRÍLOHY

6.1 Mapa chráneného územia



6.2 Mapa prekryvu chráneného územia s inými chránenými územiami



6.3 Mapa predmetov ochrany



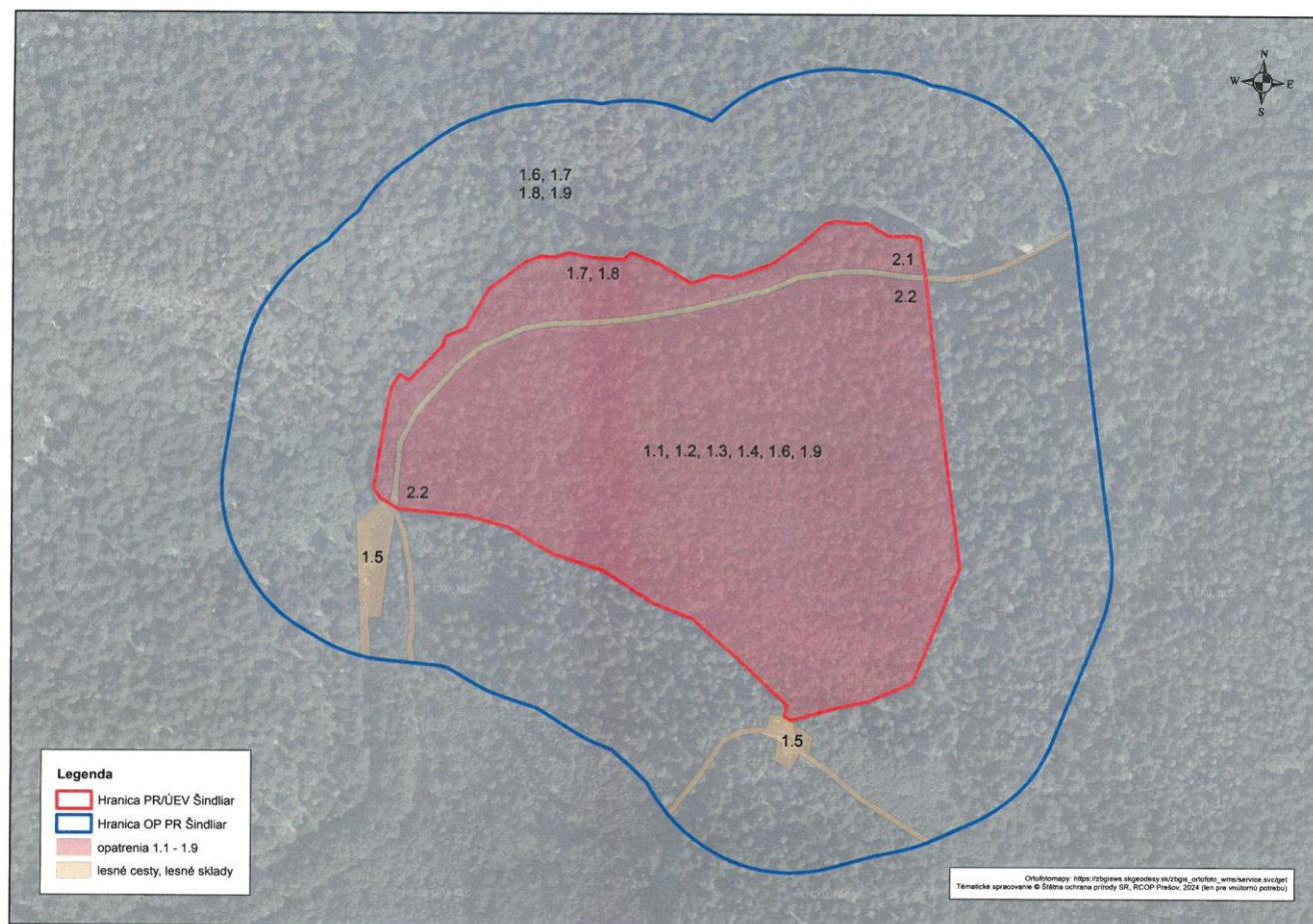
6.4 Mapa vlastnícko-užívateľských vzťahov



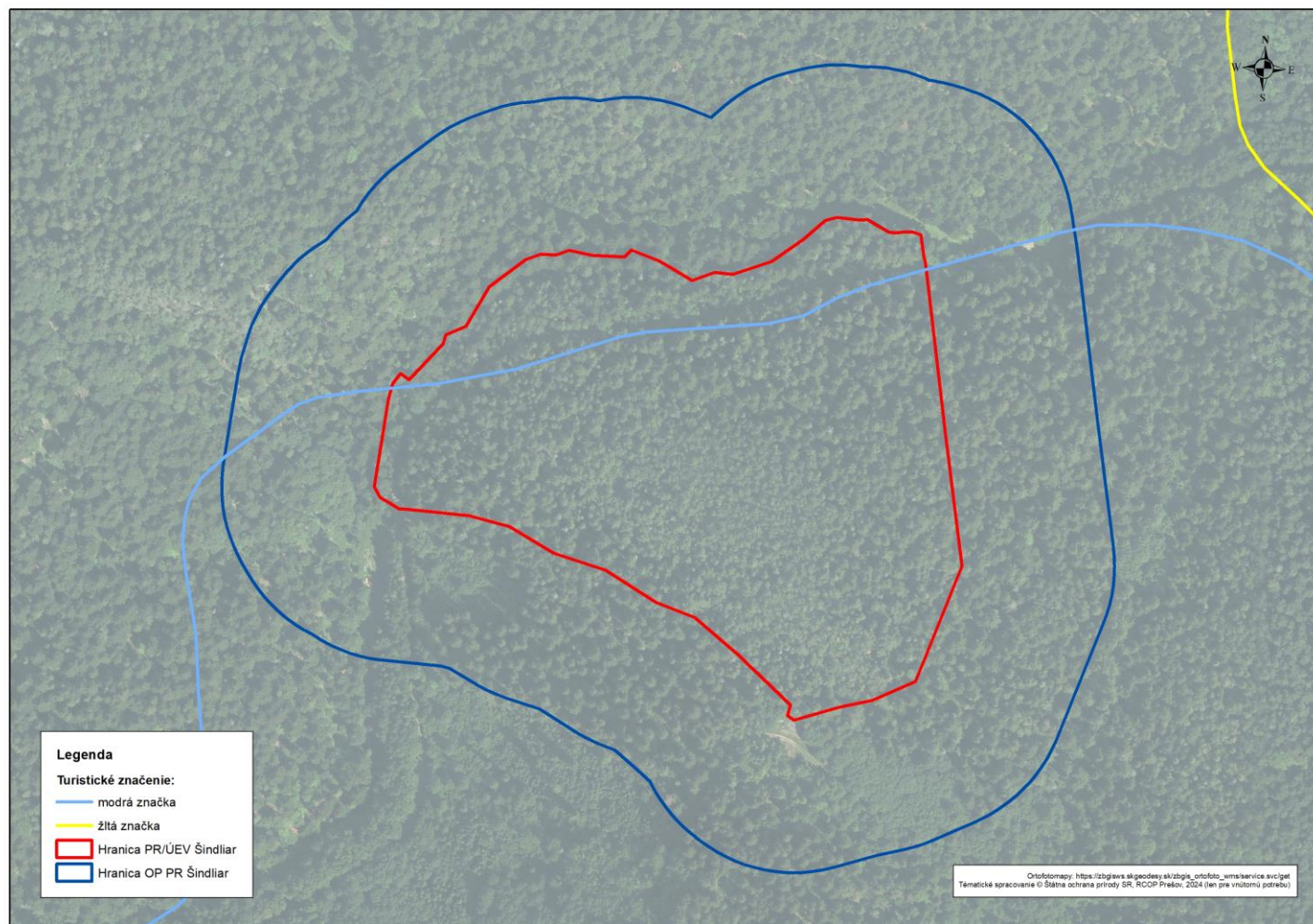
6.5 Mapa ekologicko-funkčných priestorov

Poznámka: V chránenom území nie sú vyčlenené ekologicko-funkčné priestory, preto sa táto mapa nevyhotovuje

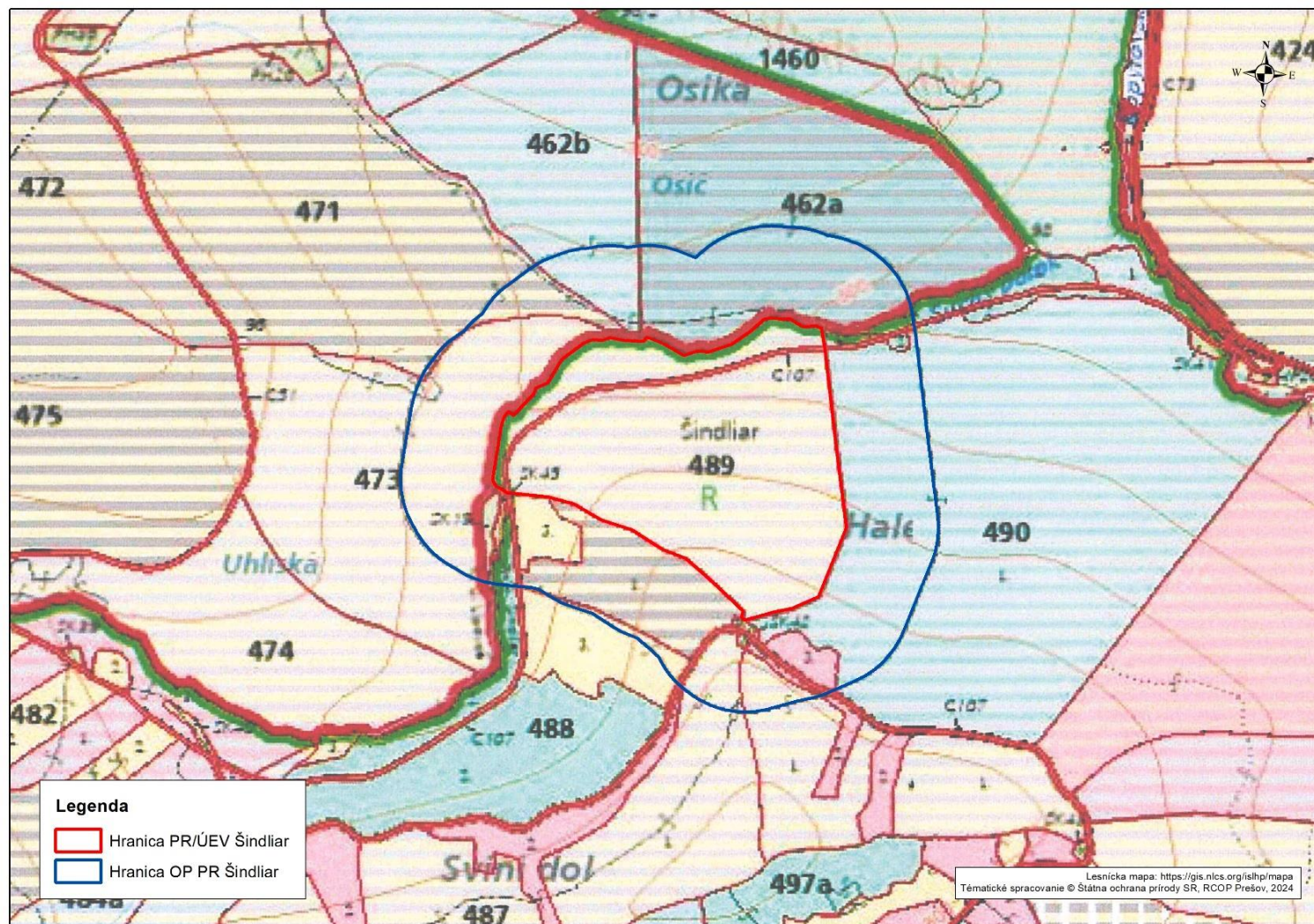
6.6 Mapa navrhovaných opatrení starostlivosti



6.7 Mapa turistickej infraštruktúry a miest vyhradených pre využívanie verejnosťou



6.8 Porastová mapa



Čistopis lesného porastu v LC Lesy Chminianska Nová Ves v platnom PSL na roky 2024-2033 a plánovaných zásahov v ňom

35

[illegible]

Podrobný popis lesného porastu v LC Lesy Chminianska Nová Ves v platnom PSL na roky 2024-2033 a plánovaných zásahov v nich

JPRL	výmera JPRL v zátvork e výmera časti JPRL v území (ha)	vek	kategória lesa	stupeň prirodzenosti	biotop	druh	stupeň ochrany/zóna		Opatrenia	Poznámka
489 01	celá 7,8650 1.etáž 3,54	115	U	3	Ls5.2 (9110)	fuzáč alpský (<i>Rosalia alpina</i>) a rys ostrovid (<i>Lynx lynx</i>); kyjanôčka zelená (<i>Buxbaumi a viridis</i>) a kruštík Greuterov (<i>Epipactis greuteri</i>)	4		súčasný PSL: Prebudova obnovou, účelový hospodársky spôsob, strom. forma, úmysel. ťažba sa neplánuje. Predpis v súlade so zásadami starostlivosti o ÚEV	Pôda kamenitá, balvanitá, bralá. Černičie, lieska, rakyta. Rôznov., miestami mladšie jedince. Nerovnom. vysp., zakm. nerovnom., v strede redšia, prebud.na prír.blízke hosp. 470 m ³ - vyplatená náhrada. Zmieš. jednotliv. až skup. Ojedinelé dreviny JH,BR,OS. Stupeň ohrozenia je mierne ohrozený porast. Spôsob obhospodarovania trvalo viacetážový porast alebo v prebudove na TVEP.
489 02	celá 7,8650 2.etáž 2,76	60	U	3	Ls5.2 (9110)	fuzáč alpský (<i>Rosalia alpina</i>) a rys ostrovid (<i>Lynx lynx</i>); kyjanôčka zelená (<i>Buxbaumi a viridis</i>) a kruštík Greuterov	4		súčasný PSL: Výchova pri prebudove na PBHL, úmyselná ťažba sa neplánuje. Predpis v súlade so zásadami starostlivosti o ÚEV	Pôda kamenitá, balvanitá, bralá. Černičie, lieska, rakyta. Rôznov., miestami mladšie jedince. Nerovnom. vysp., zakm. nerovnom., v strede redšia, prebud.na prír. blízke hosp. Zmieš. jednotliv. až skup. Ojedinelé dreviny BK,JH,BO,BR,. Stupeň ohrozenia je mierne ohrozený porast. Spôsob obhospodarovania trvalo viacetážový porast alebo v prebudove na TVEP.

						<i>(Epipactis greuteri)</i>				
489 03	celá 7,8650 3.etáž 1,57	15	U	3	Ls5.2 (9110)		4	(celá PR/ ÚEV)	súčasný PSL: Výchova pri prebud.na PBHL.	Pôda kamenitá, balvanitá, bralá. Černičie, lieska, rakyta. Rôznov., miestami mladšie jedince. Nerovnom. vysp., zakm. nerovnom., v strede redšia, prebud.na prír. blízke hosp. Zmieš. jednotl. až skup. Ojedinelé dreviny BK,JH,BO,BR,. Stupeň ohrozenia je mierne ohrozený porast. Spôsob obhospodarovania trvalo viacetážový porast alebo v prebudove na TVEP.

